

МІНІСТЕРСТВО ОСВІТИ І НАУКИ УКРАЇНИ

ПОЛТАВСЬКИЙ УНІВЕРСИТЕТ ЕКОНОМІКИ І ТОРГІВЛІ

ВВЕДЕНО В ДІЮ  
Наказ ректора  
Полтавського університету економіки і  
торгівлі  
№ 118-Н від 30 червня 2023 року

ЗАТВЕРДЖЕНО  
Рішенням Вченої ради  
Полтавського університету економіки і  
торгівлі  
Протокол № 9 від 30 червня 2023 року

Ректор

Голова Вченої ради



 Олексій НЕСТУЛЯ



 Олексій НЕСТУЛЯ

ОСВІТНЬО-ПРОФЕСІЙНА ПРОГРАМА  
«ТУРИЗМ»

початкового рівня (короткого циклу) вищої освіти  
за спеціальністю 242 Туризм і рекреація  
(номер та назва спеціальності)

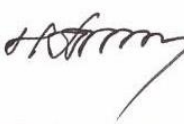

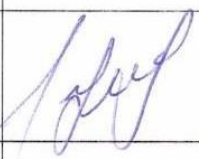


галузь знань 24 Сфера обслуговування  
(шифр та назва галузі знань)

кваліфікація Молодший бакалавр з туризму і рекреації  
(назва кваліфікації)

Полтава – 2023

ЛИСТ ПОГОДЖЕННЯ  
освітньо-професійної програми

**ПОГОДЖЕНО**

№ з/п	Посада	Прізвище, ім'я, по батькові	Науковий ступінь, учене звання	Підпис
1.	Перший проректор	Педченко Наталія Сергіївна	доктор економічних наук, професор	
2.	Директор Навчально-наукового центру забезпечення якості вищої освіти	Гасій Олена Володимирівна	кандидат економічних наук, доцент	
3.	Директор Навчально-наукового інституту денної освіти	Ткаченко Аліна Сергіївна	кандидат технічних наук, доцент	
4.	Завідувач кафедри туристичного та готельного бізнесу	Скляр Георгій Павлович	доктор економічних наук, професор	
5.	Гарант освітньої програми	Шуканов Павло Васильович	доктор географічних наук, доцент	

## **ВНЕСЕНО РОБОЧОЮ ГРУПОЮ:**

1. Шуканов Павло Васильович – керівник робочої групи, гарант освітньої програми, професор кафедри туристичного та готельного бізнесу, д.геогр.н., доцент.
2. Скляр Георгій Павлович – завідувач кафедри туристичного та готельного бізнесу, д.е.н., професор.
3. Карпенко Юрій Вікторович – доцент кафедри туристичного та готельного бізнесу, к.е.н., доцент.
4. Логвин Михайло Михайлович – доцент кафедри туристичного та готельного бізнесу, к.геогр.н., доцент.
5. Барибіна Яніна Олександрівна – доцент кафедри менеджменту, членкиня Мережі знань Національної туристичної організації України, регіональна координаторка з розвитку мережі «GreenWaysUkraine», співзасновниця Міжнародного фестивалю «Полтавська галушка», керівниця Школи гідів ПУЕТ, к.е.н., доцент.
6. Завалій Світлана Борисівна – директор Полтавського літературно-меморіального музею Панаса Мирного, к.філол.н.
7. Литвин Олена Миколаївна – директор туристичного агентства «Anex Tour Poltava Parovoz» (м. Полтава), магістр з туризму.
8. Мороз Артем Анатолійович – випускник ПУЕТ освітньо-професійна програма «Туризм» другого рівня вищої освіти (2018 р.), організатор екскурсій Полтавського літературно-меморіального музею І. П. Котляревського.
9. Артеменко Тетяна Олександрівна – випускниця ПУЕТ освітньо-професійна програма «Туризм» другого рівня вищої освіти (2022 р.), менеджер турагенства «Мадагаскар» (м. Кременчук).
10. Прописвіт Анна Олександрівна – здобувачка першого (бакалаврського) рівня вищої освіти за освітньо-професійною програмою 242 «Туризм».
11. Фісанович Орина Костянтинівна – здобувачка першого (бакалаврського) рівня вищої освіти за освітньо-професійною програмою 242 «Туризм».

Освітньо-професійна програма «Туризм» розроблена з урахуванням дескрипторів Національної рамки кваліфікацій початкового рівня (короткого циклу) вищої освіти.

Освітня програма розглянута і схвалена Вченою радою ПУЕТ (протокол № 3 від 29 березня 2023 р.).

## Зовнішні рецензенти

№ з/п	Прізвище, ім'я, по батькові	Науковий ступінь, шифр та назва наукової спеціальності	Учене звання (за кафедрою)	Посада та назва організації (за основним місцем роботи)
1.	Коротун Сергій Ігорович	кандидат географічних наук, 11.00.11 – конструктивна географія і раціональне використання природних ресурсів	доцент кафедри туризму та готельно-ресторанної справи	Завідувач кафедри туризму та готельно-ресторанної справи, Національний університет водного господарства та природокористування
2.	Дехтяр Надія Анатоліївна	Кандидат економічних наук, 08.00.03 – економіка та управління національним господарством	доцент кафедри туризму	доцент кафедри туризму, Харківський національний економічний університет імені Семена Кузнеця
3.	Оніщук Лариса Миколаївна	кандидат педагогічних наук, 13.00.02 – теорія і методика викладання	-	Заступник голови правління ПрАТ «Полтаватурист», керівник Полтавської регіональної громадської організації «Обласний туристичний кластер»
4.	Лазоренко Вікторія Вікторівна	-	-	Директор туристичного агентства «Лавіта-Тур» (ФОП Лазоренко В. В.)

## 1. Профіль освітньо-професійної програми зі спеціальності 242 Туризм і рекреація

<b>1 – Загальна інформація</b>	
<b>Повна назва закладу вищої освіти та структурного підрозділу</b>	Полтавський університет економіки і торгівлі (далі – ПУЕТ), Навчально-науковий інститут денної освіти, Навчально-науковий інститут заочно-дистанційного навчання, кафедра туристичного та готельного бізнесу.
<b>Ступінь вищої освіти та назва кваліфікації мовою оригіналу</b>	Початковий рівень (короткий цикл) вищої освіти Молодший бакалавр з туризму і рекреації
<b>Офіційна назва освітньо-професійної програми</b>	Туризм
<b>Тип диплому та обсяг освітньо-професійної програми</b>	Диплом молодшого бакалавра, одиничний, 120 кредитів ЄКТС, термін навчання 1 рік 10 місяців.
<b>Наявність акредитації</b>	Сертифікат про акредитацію освітньої програми «Туризм» 242 Туризм початковий рівень (короткий цикл) № 3098 від 20.04.2021 р. виданий Національним агенством із забезпечення якості вищої освіти. ( <a href="https://registry.naq.gov.ua/#/op/47168">https://registry.naq.gov.ua/#/op/47168</a> ).
<b>Цикл/рівень</b>	Національна рамка кваліфікацій України (НРК) – 5 рівень. Рамка кваліфікацій Європейського простору вищої освіти (FQ-EHEA) – перший цикл. Європейська рамка кваліфікацій для навчання впродовж життя (EQF-LLL) – 5 рівень.
<b>Передумови</b>	Наявність свідоцтва про базову загальну середню освіту. Умови вступу визначаються Правилами прийому до Полтавського університету економіки і торгівлі в 2023 році ( <a href="https://vstup.puet.edu.ua/dokumenty/">https://vstup.puet.edu.ua/dokumenty/</a> )
<b>Мова(и) викладання</b>	Українська, англійська
<b>Термін дії освітньо-професійної програми</b>	Строк дії сертифіката про акредитацію освітньої програми 01.07. 2027 р. <a href="http://puet.edu.ua/wp-content/uploads/2023/07/242_tur_mb22.jpg">http://puet.edu.ua/wp-content/uploads/2023/07/242_tur_mb22.jpg</a>
<b>Інтернет-адреса постійного розміщення опису освітньо-професійної програми</b>	<a href="https://vstup.puet.edu.ua/osvitno-profesijni-programy/">https://vstup.puet.edu.ua/osvitno-profesijni-programy/</a> <a href="http://www.tourism.puet.edu.ua/">http://www.tourism.puet.edu.ua/</a>

<b>2 – Мета освітньо-професійної програми</b>	
<p>Формування у здобувачів вищої освіти загальних та професійних компетентностей щодо вміння організовувати процес надання основних і додаткових послуг в процесі туристичної діяльності, забезпечувати якісне обслуговування клієнтів під час реалізації туристичного продукту, розвиток практичних навичок завдяки мовній підготовці і міжнародному стажуванню, які є запорукою успішного працевлаштування та здійснення професійної діяльності у сфері туризму і рекреації. Мета освітньо-професійної програми (далі – ОПП) відповідає Місії та Стратегії розвитку ПУЕТ на 2023-2027 роки (<a href="http://www.puet.edu.ua/sites/default/files/str_rozv_puet_2023_2027.pdf">http://www.puet.edu.ua/sites/default/files/str_rozv_puet_2023_2027.pdf</a>).</p>	
<b>3 – Характеристика освітньо-професійної програми</b>	
<b>Предметна область</b>	<p>Галузь знань – 24 Сфера обслуговування          Спеціальність – 242 Туризм і рекреація  <i>Загальний обсяг освітньо-професійної програми – 120 кредитів ЄКТС. Обов’язкові освітні компоненти – 76 кредитів ЄКТС (63,3 %), у т.ч. навчальні дисципліни циклу загальної підготовки – 34 кредитів ЄКТС; навчальні дисципліни циклу професійної підготовки – 42 кредити ЄКТС. Практика – 13 кредитів ЄКТС (10,9 %). Вибіркові освітні компоненти – 30 кредитів ЄКТС (25 %), у т.ч. навчальні дисципліни циклу загальної підготовки – 20 кредитів ЄКТС (16,7 %); навчальні дисципліни циклу професійної підготовки – 10 кредитів ЄКТС (8,3 %). Атестація – 1 кредит ЄКТС (0,8 %).</i></p>
<b>Орієнтація освітньо-професійної програми</b>	<p>Освітньо-професійна.          Програма професійна прикладна.          Акцент ОПП робиться на здобутті знань та умінь у сфері рекреації і туризму, необхідних для працевлаштування на підприємствах малого бізнесу туристичної сфери в Україні і за кордоном або можливості продовження освіти (бакалаврські програми).</p>
<b>Основний фокус освітньо-професійної програми та спеціалізації</b>	<p>Вища освіта в галузі знань «Сфера обслуговування» зі спеціальності «Туризм і рекреація».  <i>Ключові слова:</i> туризм, рекреація, форми та види туризму, туристичні ресурси, туристичний продукт, туристична діяльність, екскурсійна діяльність, анімаційна діяльність.</p>
<b>Особливості програми</b>	<p>Інтегрована підготовка молодших бакалаврів, що поєднує чітку практичну спрямованість навчання для здійснення самостійної професійної діяльності в сфері туризму відповідно до сучасних вимог ринку праці. ОПП передбачає надання теоретико-методичних знань</p>



	та основних практичних навичок з організації формування, просування та реалізації туристичного продукту. ОПП орієнтована на професійну підготовку сучасних фахівців для сфери туризму і рекреації з можливістю професійного закордонного стажування та отримання міжнародного практичного досвіду, а також використання знань і досвіду вітчизняних професіоналів туристичного бізнесу.
<b>4 – Придатність випускників до працевлаштування та подальшого навчання</b>	
<b>Придатність до працевлаштування</b>	Фахівець підготовлений до роботи в галузях економіки за <i>КВЕД 009:2010</i> : 79.11 Діяльність туристичних агентств 79.90 Надання інших послуг бронювання та пов'язана з цим діяльність 93.29 Організування інших видів відпочинку та розваг Фахівець підготовлений до роботи в галузі управління та адміністрування і здатний виконувати зазначену(і) професійну(і) роботу(и) за <i>ДК 003:2010</i> : 3414 Організатор подорожей (екскурсій) 3414 Консультант з подорожей та організатор подорожей 3414 Екскурсивод 3414 Фахівець із організації дозвілля 3414 Фахівець з розвитку сільського туризму 4221 Агент з туризму 4221 Конторський (офісний) службовець (подорожі) <i>International Standard Classification of Occupations 2008 (ISCO-08)</i> : 3414 Travel Consultants and Clerks 4221 Travel Agency and Related Clerks 5111 Travel Attendants and Travel Stewards 5113 Travel Guides
<b>Подальше навчання</b>	Можливість продовження навчання за програмою першого (бакалаврського) рівня вищої освіти.
<b>5 – Викладання та оцінювання</b>	
<b>Викладання та навчання</b>	Студентоцентроване навчання, проблемно-орієнтоване та практико-орієнтоване навчання, індивідуальна освітня траєкторія, використання дистанційних технологій в освітньому процесі – система Moodle ( <a href="https://el.puet.edu.ua/">https://el.puet.edu.ua/</a> ), навчання на основі самостійних досліджень тощо. Викладання проводиться у вигляді: лекцій, семінарів, практичних занять, самостійної роботи, індивідуальних занять тощо.

<b>Оцінювання</b>	Поточний та підсумковий контроль знань (опитування, контрольні та індивідуальні завдання, тестування тощо), заліки та екзамени (усні та письмові), презентації, захист звітів з практик, атестаційний екзамен.
<b>6 – Програмні компетентності</b>	
<b>Інтегральна компетентність</b>	Здатність розв'язувати типові спеціалізовані задачі у сфері туризму або у процесі навчання, що передбачає застосування положень і методів туризмознавства і характеризується певною невизначеністю умов.
<b>Загальні компетентності</b>	<p>К01. Здатність реалізувати свої права і обов'язки як члена суспільства, усвідомлювати цінності громадянського суспільства та необхідність його сталого розвитку, верховенства права, прав і свобод людини і громадянина в Україні.</p> <p>К02. Здатність зберігати та примножувати моральні, культурні, наукові цінності і досягнення суспільства на основі розуміння історії та закономірностей розвитку предметної області, її місця у загальній системі знань про природу і суспільство та у розвитку суспільства, техніки і технологій, використовувати різні види та форми рухової активності для активного відпочинку та ведення здорового способу життя.</p> <p>К03. Здатність діяти соціально відповідально та свідомо.</p> <p>К04. Здатність до критичного мислення, аналізу і синтезу.</p> <p>К05. Прагнення до збереження навколишнього середовища.</p> <p>К06. Здатність до пошуку, оброблення та аналізу інформації з різних джерел.</p> <p>К07. Навички використання інформаційних та комунікаційних технологій.</p> <p>К08. Вміння виявляти, ставити і вирішувати проблеми.</p> <p>К09. Здатність спілкуватися державною мовою як усно, так і письмово.</p> <p>К10. Здатність спілкуватися іноземною мовою.</p> <p>К11. Навички міжособистісної взаємодії.</p> <p>К12. Здатність планувати та управляти часом.</p> <p>К13. Здатність працювати в команді та автономно.</p>
<b>Спеціальні компетентності</b>	<p>К14. Знання та розуміння предметної області та розуміння специфіки професійної діяльності.</p> <p>К15. Здатність застосовувати знання у практичних ситуаціях.</p> <p>К16. Здатність аналізувати рекреаційно-туристичний</p>



	<p>потенціал територій.</p> <p>K17. Здатність аналізувати діяльність суб'єктів індустрії туризму на всіх рівнях управління.</p> <p>K18. Розуміння сучасних тенденцій і регіональних пріоритетів розвитку туризму в цілому та окремих його форм і видів.</p> <p>K19. Розуміння процесів організації туристичних подорожей і комплексного туристичного обслуговування.</p> <p>K20. Здатність розробляти, просувати, реалізовувати та організовувати споживання туристичного продукту.</p> <p>K21. Розуміння принципів, процесів і технологій організації роботи суб'єкта туристичної індустрії та її підсистем.</p> <p>K22. Здатність здійснювати моніторинг, інтерпретувати, аналізувати та систематизувати туристичну інформацію, уміння презентувати туристичний інформаційний матеріал.</p> <p>K23. Здатність використовувати в роботі туристичних і підприємств інформаційні технології та офісну техніку.</p> <p>K24. Здатність визначати індивідуальні туристичні потреби, використовувати сучасні технології обслуговування туристів та вести претензійну роботу.</p> <p>K25. Здатність до співпраці з діловими партнерами і клієнтами, уміння забезпечувати з ними ефективні комунікації.</p> <p>K26. Здатність діяти у правовому полі, керуватися нормами законодавства.</p> <p>K27. Здатність використовувати знання, уміння і практичні навички в галузі етики, естетики, культурної антропології та суміжних гуманітарних галузей знання при проведенні туристично-краєзнавчих досліджень.</p>
<b>7 – Програмні результати навчання</b>	
<p>ПР01. Знати, розуміти і вміти використовувати на практиці основні положення туристичного законодавства, національних і міжнародних стандартів з обслуговування туристів.</p> <p>ПР02. Знати, розуміти і вміти використовувати на практиці базові поняття з теорії туризму, організації туристичного процесу та туристичної діяльності суб'єктів ринку туристичних послуг, а також світоглядних та суміжних наук.</p> <p>ПР03. Знати і розуміти основні форми і види туризму, їх поділ.</p> <p>ПР04. Пояснювати особливості організації рекреаційно-туристичного простору.</p> <p>ПР05. Застосовувати у практичній діяльності принципи і методи організації та технології обслуговування туристів.</p>	

- ПР06. Розробляти, просувати та реалізовувати туристичний продукт.
- ПР07. Ідентифікувати туристичну документацію та вміти правильно нею користуватися.
- ПР08. Організовувати процес обслуговування споживачів туристичних послуг на основі використання сучасних інформаційних, комунікаційних і сервісних технологій та дотримання стандартів якості і норм безпеки.
- ПР09. Розуміти принципи, процеси і технології організації роботи суб'єкта туристичного бізнесу та окремих його підсистем (адміністративно-управлінська, соціально-психологічна, економічна, техніко-технологічна).
- ПР10. Володіти державною та іноземною (ними) мовою (мовами) на рівні, достатньому для здійснення професійної діяльності.
- ПР11. Застосовувати навички продуктивного спілкування зі споживачами туристичних послуг.
- ПР12. Проявляти повагу до індивідуального і культурного різноманіття.
- ПР13. Діяти у відповідності з принципами соціальної відповідальності та громадянської свідомості.
- ПР14. Управляти своїм навчанням з метою самореалізації в професійній туристичній сфері.
- ПР15. Адекватно оцінювати свої знання і застосовувати їх в різних професійних ситуаціях.
- ПР16. Аргументовано відстоювати свої погляди у розв'язанні професійних завдань.
- ПР17. Виявляти проблемні ситуації і пропонувати шляхи їх розв'язання.
- ПР18. Приймати обґрунтовані рішення та нести відповідальність за результати своєї професійної діяльності.
- ПР19. Розуміти етнографічне різноманіття та геодемографічні особливості при створенні національно-культурного туристичного продукту.

### **8 – Ресурсне забезпечення реалізації програми**

<b>Кадрове забезпечення</b>	<p>Викладання навчальних дисциплін на ОПП забезпечує професорсько-викладацький склад кафедри туристичного та готельного бізнесу (професорів, докторів наук – 2 особи, доцентів, кандидатів наук – 6 осіб), а також науково-педагогічні працівники інших кафедр ПУЕТ.</p> <p>Науково-педагогічні працівники, які реалізують виконання ОПП, володіють високою педагогічною майстерністю, мають відповідну кваліфікацію, професійні компетентності та досвід у сфері освітньої та наукової діяльності. До освітнього процесу залучаються практики та професіонали у сфері туризму.</p> <p>Гарант та науково-педагогічний склад, що забезпечує реалізацію ОПП, відповідають вимогам, визначеним Ліцензійними умовами провадження освітньої</p>
-----------------------------	--

	діяльності закладів вищої освіти.
<b>Матеріально-технічне забезпечення</b>	<p>ПУЕТ має розгалужену і сучасну власну матеріально-технічну базу, загальна площа будівель складає 52,0 тис. м<sup>2</sup>, 4 студентські гуртожитки загальною площею 20,8 тис. м<sup>2</sup>. До матеріально-технічної бази входять також їдальня та буфети, бібліотека, спортивний комплекс, центр мистецтв і дозвілля, навчально-науковий інформаційний центр. Наявна вся необхідна соціально-побутова інфраструктура, кількість місць у гуртожитках відповідає вимогам.</p> <p>Матеріально-технічне забезпечення лекційних аудиторій, навчальних спеціалізованих лабораторій і кабінетів відповідає сучасним вимогам (мультимедійне та спеціальне обладнання) та дозволяє у повному обсязі забезпечити виконання навчальних програм з навчальних дисциплін на ОПП.</p> <p>Обладнання лекційних аудиторій, лабораторій та спеціалізованих кабінетів, що забезпечують навчальний процес за ОП у відповідності до навчального плану в ПУЕТ (№/площа м<sup>2</sup>):</p> <ol style="list-style-type: none"> <li>1) спеціалізовані кабінети кафедри туристичного та готельного бізнесу: «Туризмознавства» №506/87,9, «Студентська туристична агенція СТА» №102/31,7;</li> <li>2) музей університету №343/66,3; 3) кабінет кафедри педагогіки та суспільних наук №330/69,9;</li> <li>4) спеціалізовані кабінети і лабораторії кафедри готельно-ресторанної та курортної справи №228/60,3, №230/61,7, №232/40,4, №535/47,1, НВК/1827,7; 5) мультилінгвальний кабінет кафедри української, іноземних мов та перекладу №319/52,6; 6) спеціалізований кабінет кафедри ділової іноземної мови: ресурсний центр англійської мови №436/40,4;</li> <li>7) лабораторії кафедри менеджменту №131/91,8, №132/92,1; №437/94,5; 8) спеціалізований кабінет кафедри управління персоналом, економіки праці та економічної теорії №509/87,9; 9) лекційні аудиторії на 56-110 посадочних місць з мультимедійним комплексом (ПК з підключенням до локальної і глобальної мереж, стаціонарний мультимедійний проектор) №507, №230, №405, №209, №3М, №3аМ, №224, №419, №523, №336, №435, №114;</li> <li>10) електронні читальні зали №1 (135)/186,0, №2 (143)/554,0; 11) медіатека №136/140,7; 12) спорт-комплекс «Олімп»/ 3209,4.</li> </ol>

	<p>Для забезпечення навчального процесу використовуються такі пакети прикладних програм (в т.ч. ліцензовані): MS Windows x.x, MS Internet Explorer, Delphi x.x, Архіватори Win Zip, Win Rar., Антивірусне ПО, Office, MS Word, MS Excel x.x, Math Cad 13-14, Math Cad 15 Portable, Maple 14 Portable, MS Studio.Net, MS Visual Studio NET x.x, VB Net SQL Server x.x, Curve Expert Professional, BPWin, IC, Outlook; Analysis Servise, Corel Draw, Adobe Photoshop, MS Project x.x, VB Net., Visual Studio x.x, Microsoft Office Publisher, CA BPWin 4., Mozilla Firefox, MS Outlook Express, MS Outlook, Skype, STATISTICA x.x, MS Word x.x, MS Access x.x, MS Power Point x.x, Adobe Photoshop, Macromedia Flash, Adobe PageMaker, Time Line, VBA, JAVA, HTML, Matrixer, Pragma, Fine Reader, програми-перекладачі з іноземних мов Stylus та Promt, Project Expert, Автоматизована бібліотечна інформаційна система «Liber Media», CRM-системи для турагенства «Мої туристи» та «All Inclusive». Є можливості для роботи з геоінформаційними системами, зокрема Google Карти, Google Earth, Della.</p> <p>Проведення виробничих практик відбувається на базі туристичних фірм та готельно-ресторанних комплексів м. Полтави та області. Усі здобувачі мають можливість проходження професійного стажування за кордоном (Туреччина, Болгарія, Німеччина, США). Стажування проходить в департаментах: «Transfermen», «Front Office and Reception», «Food and Beverage», «Housekeeping», «Entertainment», «Manufacturing».</p>
<p><b>Інформаційне та навчально-методичне забезпечення</b></p>	<p>Офіційний сайт ПУЕТ: <a href="https://puet.edu.ua">https://puet.edu.ua</a> містить інформацію про освітні програми, навчальну, наукову і виховну діяльність, структурні підрозділи, правила прийому, контакти тощо.</p> <p>Сайт студентської ради ПУЕТ (<a href="http://studgo.puet.edu.ua/">http://studgo.puet.edu.ua/</a>) містить інформацію про студентський актив, новини, можливості персонального розвитку тощо.</p> <p>Офіційний сайт кафедри туристичного та готельного бізнесу: <a href="http://tourism.puet.edu.ua/">http://tourism.puet.edu.ua/</a> містить інформацію про науково-педагогічних працівників кафедри, опитування стейкхолдерів, навчально-методичне забезпечення ОПП, для абітурієнтів і студентів, про випускників ОПП, контакти тощо.</p> <p>Офіційний сайт Головного центру дистанційного навчання ПУЕТ: <a href="https://el.puet.edu.ua/">https://el.puet.edu.ua/</a>, де у</p>

	<p>персональному кабінеті (<a href="https://cabinet.puet.edu.ua/">https://cabinet.puet.edu.ua/</a>) наведена інформація: про розклад студента на сьогодні; вибір навчальних дисциплін; обрані дистанційні курси, перегляд заборгованості, підсумковий контроль тощо. Актуальну інформацію щодо розкладу занять (зайнятості групи, викладача та аудиторії) в ПУЕТ є можливість зручно та своєчасно отримувати у вільному доступі: <a href="http://schedule.puet.edu.ua/">http://schedule.puet.edu.ua/</a>.</p> <p>Також, потужним інформаційним центром із надання в користування абонентам усіх наявних інформаційних ресурсів, зафіксованих відповідно до певних стандартів, є бібліотека університету, інформаційні ресурси якої представлені такими складниками: фонд друкованих видань (навчальна, наукова, зарубіжна література, періодичні видання); автоматизована бібліотечно-інформаційна система; електронна бібліотека; електронний каталог усіх видів паперових і електронних видань (<a href="http://catalog.puet.edu.ua/">http://catalog.puet.edu.ua/</a>); веб-сайт бібліотеки (<a href="http://lib.puet.edu.ua/">http://lib.puet.edu.ua/</a>).</p> <p>Викладання усіх навчальних дисциплін, написання кваліфікаційної роботи, проходження навчальних та виробничих практик ОПП забезпечено підручниками, навчально-методичними посібниками, методичними рекомендаціями, програмами практик, дистанційними курсами авторства викладачів ПУЕТ та провідних фахівців України у сфері туризму й рекреації.</p>
<b>9 – Академічна мобільність</b>	
<b>Національна кредитна мобільність</b>	<p>На основі двосторонніх договорів між ПУЕТ та ЗВО-партнерами: Полтавським національним педагогічним університетом імені В. Г. Короленка; Харківською державною академією культури; Уманським державним педагогічним університетом імені Павла Тичини; Львівським державним університетом фізичної культури імені Івана Боберського; Черкаським національним університетом імені Богдана Хмельницького; Івано-Франківським національним технічним університетом нафти і газу, Поліським національним університетом, Національним університетом водного господарства та природокористування.</p>
<b>Міжнародна кредитна мобільність</b>	<p>У рамках програми ЄС Еразмус+ КА1 на основі двосторонніх договорів між ПУЕТ та навчальними закладами країн-партнерів: Kodolanyi Janos University (Угорщина); Katowice School of Economics (Республіка</p>

	<p>Польща) Utenos kolegija, University of Applied Sciences (Литовська Республіка); Universidad de Granada (Королівство Іспанія); Vidzeme University of Applied Sciences (Латвійська Республіка); West University of Timisoara (Румунія); Mardin Artuklu University (Турецька Республіка); програма академічних обмінів Турецької Республіки «Mevlana».</p>
<p><b>Навчання іноземних здобувачів вищої освіти</b></p>	<p>Навчання іноземних здобувачів вищої освіти проводиться на загальних умовах з додатковою мовною підготовкою.</p>



## 2. Перелік компонентів освітньо-професійної програми та їх логічна послідовність

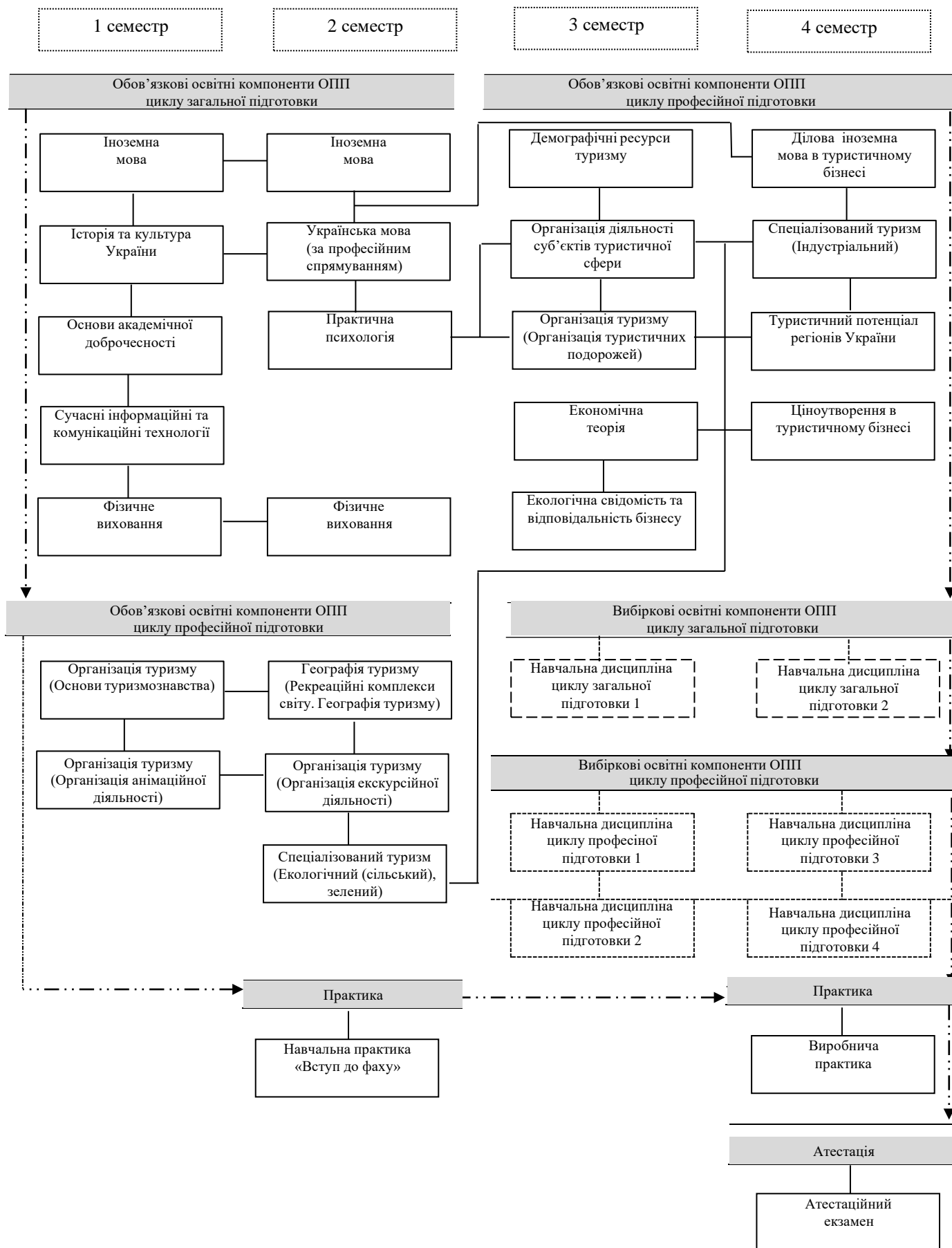
### 2.1. Перелік компонентів ОПП

Код н/д	Компоненти освітньо-професійної програми (навчальні дисципліни, практики, атестаційний екзамен)	Кількість кредитів	Форма підсумкового контролю
	<b>Обов'язкові освітні компоненти</b>	<b>76</b>	
	<i>1. Цикл загальної підготовки</i>	<i>34</i>	
OK01	Історія та культура України	3	екзамен
OK02	Практична психологія	3	ПМК
OK03	Основи академічної доброчесності	3	екзамен
OK04	Іноземна мова	5	ПМК, екзамен
OK05	Ділова іноземна мова в туристичному бізнесі	4	ПМК
OK06	Фізичне виховання	3	ПМК
OK07	Економічна теорія	3	екзамен
OK08	Екологічна свідомість та відповідальність бізнесу	3	екзамен
OK09	Українська мова (за професійним спрямуванням)	3	екзамен
OK10	Сучасні інформаційні та комунікаційні технології	4	екзамен
	<i>2. Цикл професійної підготовки</i>	<i>42</i>	
OK11	Туристичний потенціал регіонів України	3	ПМК
OK12	Географія туризму (Рекреаційні комплекси світу. Географія туризму)	8	екзамен
OK13	Демографічні ресурси туризму	3	екзамен
OK14	Організація діяльності суб'єктів туристичної сфери	4	екзамен
OK15	Організація туризму (Організація анімаційної діяльності)	3	ПМК
OK16	Організація туризму (Організація екскурсійної діяльності)	4	екзамен
OK17	Організація туризму (Організація туристичних подорожей)	3	екзамен
OK18	Організація туризму (Основи туризмознавства)	4	екзамен
OK19	Спеціалізований туризм (Індустріальний)	4	екзамен
OK20	Спеціалізований туризм (Екологічний (зелений), сільській)	3	ПМК
OK21	Ціноутворення в туристичному бізнесі	3	ПМК

Код н/д	Компоненти освітньо-професійної програми (навчальні дисципліни, практики, атестаційний екзамен)	Кількість кредитів	Форма підсумкового контролю
	<b>Вибіркові освітні компоненти*</b>	<b>30</b>	
	<i>1. Цикл загальної підготовки</i>	<i>10</i>	
ВК301	Навчальна дисципліна 1	5	ПМК
ВК302	Навчальна дисципліна 2	5	ПМК
	<i>2. Цикл професійної підготовки</i>	<i>20</i>	
ВКП01	Навчальна дисципліна 1	5	ПМК
ВКП02	Навчальна дисципліна 2	5	ПМК
ВКП03	Навчальна дисципліна 3	5	ПМК
ВКП04	Навчальна дисципліна 4	5	ПМК
	<b>Практика</b>	<b>13</b>	
ПП01	Виробнича практика	12	ПМК
ПП02	Навчальна практика: Вступ до фаху	1	ПМК
	<b>Атестація</b>	<b>1</b>	
	Атестаційний екзамен	1	екзамен
Всього		<b>120</b>	

\* Перелік вибірових навчальних дисциплін формується щороку та розміщується на сайті ПУЕТ (вкладка «Освіта» – «Вибіркові дисципліни») <http://puet.edu.ua/uk/vibirkovi-disciplini-0>

## 2.2 Структурно-логічна схема освітнього процесу



### 3. Форма атестації здобувачів вищої освіти

<b>Форми атестації здобувачів вищої освіти</b>	Атестація здійснюється у формі атестаційного екзамену.
<b>Вимоги до кваліфікаційної роботи</b>	-
<b>Вимоги до публічного захисту (демонстрації) (за наявності)</b>	-
<b>Вимоги до атестаційного екзамену</b>	Атестаційний екзамен спрямований на перевірку досягнення результатів навчання визначених даною освітньою програмою. Оцінювання рівня якості підготовки молодшого бакалавра під час атестації у формі атестаційного екзамену здійснюють члени ЕК на основі встановлених правил, принципів, критеріїв, системи і шкали оцінювання. Атестаційний екзамен здійснюється в письмовій формі, з використанням системи Moodle або OpenTest 2.0 (тестування).
<b>Документи, які отримує випускник на основі успішного проходження атестації</b>	Документ встановленого зразка про присудження ступеня молодшого бакалавра із присвоєнням кваліфікації: молодший бакалавр з туризму і рекреації.

#### 4. Матриця відповідності програмних компетентностей компонентам освітньо-професійної програми

Компетентності ОПП	Компоненти ОПП																							
	ОК01	ОК02	ОК03	ОК04	ОК05	ОК06	ОК07	ОК08	ОК09	ОК10	ОК11	ОК12	ОК13	ОК14	ОК15	ОК16	ОК17	ОК18	ОК19	ОК20	ОК21	ПП01	ПП02	
Загальні компетентності																								
K01	+						+						+					+						
K02	+		+		+	+		+				+	+		+			+	+					+
K03	+	+				+		+		+		+			+									+
K04		+	+				+	+	+	+		+		+	+		+	+				+		
K05								+			+	+							+	+				
K06		+	+				+			+		+		+		+	+	+		+				
K07												+		+		+	+						+	
K08		+					+		+					+			+				+	+		
K09									+														+	
K10				+	+										+									
K11		+		+	+							+	+			+					+		+	
K12							+					+				+					+		+	
K13		+				+	+					+				+		+	+	+	+			+
Спеціальні компетентності																								
K14							+	+		+		+			+	+	+	+		+	+		+	+
K15							+		+		+	+										+	+	
K16							+				+	+				+			+	+				
K17							+							+									+	
K18																		+	+	+				
K19								+		+		+		+	+	+	+			+	+			
K20												+			+	+	+			+	+	+	+	
K21														+									+	
K22				+	+		+				+	+				+		+		+				
K23										+				+									+	
K24		+															+						+	
K25		+							+														+	
K26			+					+				+			+						+			
K27													+										+	

## 12. Матриця забезпечення програмних результатів навчання відповідними компонентами освітньо-професійної програми

Програмні результати навчання	Компоненти ОПП																							
	ОК01	ОК02	ОК03	ОК04	ОК05	ОК06	ОК07	ОК08	ОК09	ОК10	ОК11	ОК12	ОК13	ОК14	ОК15	ОК16	ОК17	ОК18	ОК19	ОК20	ОК21	ПП01	ПП02	
ПР01																		+	+					
ПР02	+						+	+				+		+	+	+		+	+	+			+	
ПР03																		+	+	+				
ПР04											+	+												
ПР05							+					+			+	+	+			+				
ПР06												+				+	+	+		+	+	+	+	
ПР07				+										+			+					+	+	
ПР08		+						+		+		+		+	+	+	+			+		+	+	
ПР09		+						+						+			+					+		
ПР10	+			+	+				+						+								+	
ПР11		+		+	+				+			+	+		+	+			+	+		+		
ПР12	+	+		+	+						+	+	+					+					+	
ПР13	+		+					+				+	+						+					
ПР14		+	+			+																	+	+
ПР15						+	+		+	+		+									+	+		
ПР16		+					+		+													+	+	
ПР17		+					+		+					+								+	+	
ПР18			+					+				+		+									+	
ПР19											+		+										+	